

## Сравнительный анализ показателей эффективности деятельности федеральных университетов

24 декабря 2012 года на сайте Министерства образования и науки Российской Федерации представлены результаты мониторинга деятельности федеральных государственных образовательных учреждений высшего профессионального образования и филиалов федеральных государственных образовательных учреждений высшего профессионального образования, в котором приняли участие 502 государственных образовательных учреждения высшего профессионального образования и 930 филиалов, подведомственных 18 федеральным органам исполнительной власти, Правительству Российской Федерации, Генеральной прокуратуре Российской Федерации, Верховному суду Российской Федерации, Высшему арбитражному суду Российской Федерации, Российской академии наук и Российской академии художеств.

В основу мониторинга было положено 5 показателей:

- **Образовательная деятельность:** средний балл ЕГЭ студентов, принятых по результатам ЕГЭ на обучение по очной форме по программам подготовки бакалавров и специалистов за счет средств соответствующих бюджетов бюджетной системы Российской Федерации или с оплатой стоимости затрат на обучение физическими и юридическими лицами (средневзвешенное значение);

- **Научно-исследовательская деятельность:** объем НИОКР в расчете на одного НПП;

- **Международная деятельность:** удельный вес численности иностранных студентов, завершивших освоение ООП ВПО, в общем выпуске студентов;

- **Финансово-экономическая деятельность:** доходы вуза из всех источников в расчете на одного НПП;

- **Инфраструктура:** общая площадь учебно-лабораторных зданий в расчете на одного студента (приведенного контингента), имеющихся у вуза на праве собственности и закрепленных за вузом на праве оперативного управления.

МО и Н РФ был выполнен расчёт показателей эффективности вузов и филиалов с использованием данных формы «Мониторинг по основным направлениям деятельности федерального государственного образовательного учреждения высшего профессионального образования за 2011 год (формы №1-Мониторинг)», утвержденной 9 августа 2012 г. № АК-13/05вн. В результате сформированы и представлены перечни вузов и филиалов с рассчитанными значениями показателей.

По итогам сравнительного анализа значений показателей эффективности восьми федеральных университетов<sup>1</sup> выявлено следующее.

Северо-Восточный федеральный университет им.М.К. Аммосова является лидером по показателю «**Финансово-экономическая деятельность:** доходы вуза из всех источников в расчете на одного НПП», значение которого выше порогового в 2,2 раза. Уральский федеральный университет имени первого Президента России Б.Н.Ельцина не достиг порогового значения по данному показателю.

---

<sup>1</sup> Северо-Кавказский федеральный университет (СКФУ) создан в мае 2012 года.



Значения показателя «**Научно-исследовательская деятельность: объем НИОКР** в расчете на одного НТР» у всех федеральных университетов выше порогового, СВФУ занимает 3-е место (выше порогового значения в 3,4 раза).



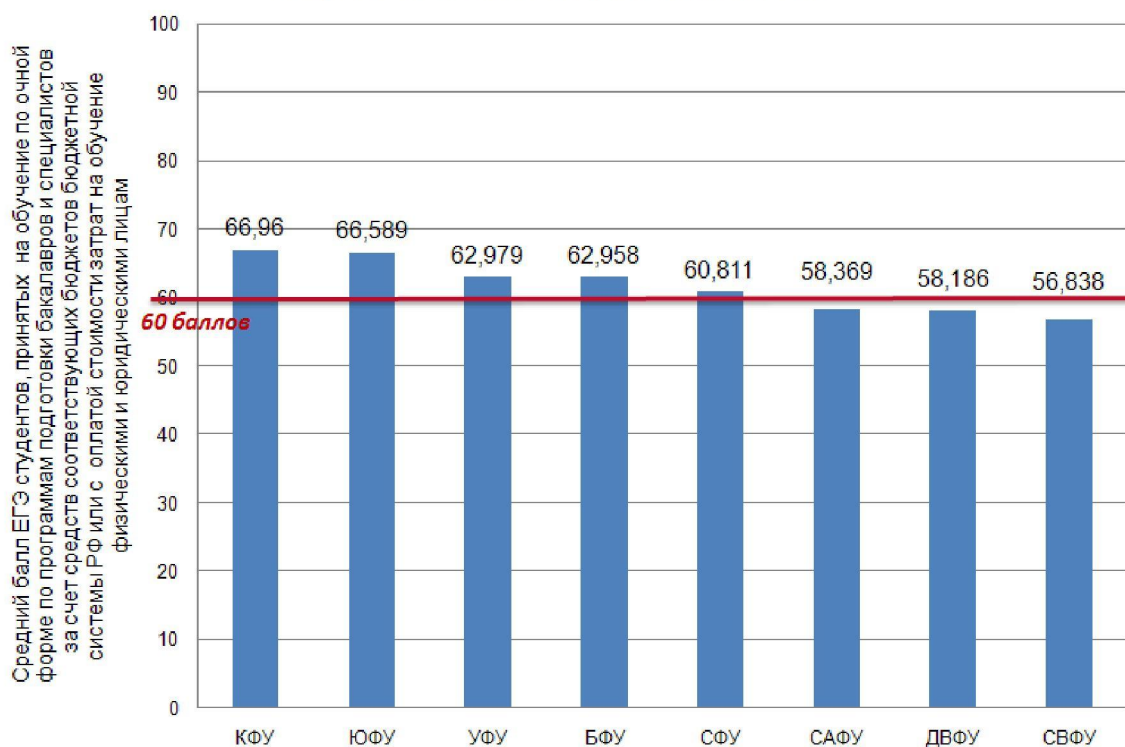
По показателю «**Инфраструктура: общая площадь учебно-лабораторных зданий** в расчете на одного студента (приведенного контингента), имеющих у вуза на праве собственности и закрепленных за вузом на праве оперативного управления» значение выше порогового только у Сибирского и Южного федеральных университетов. У СВФУ значение показателя ниже порогового на 2,742 кв.м. Необходимо отметить, что СВФУ гарантирует соблюдение лицензионных и аккредитационных показателей с помощью арендованных площадей и других форм владения: с учетом площадей закрепленных на праве оперативного управления,

арендованных и других форм владения значение показателя достигает у СВФУ - 12,29 кв.м. Таким образом, с точки зрения инфраструктурных показателей качество основной деятельности университета полностью обеспечивается.



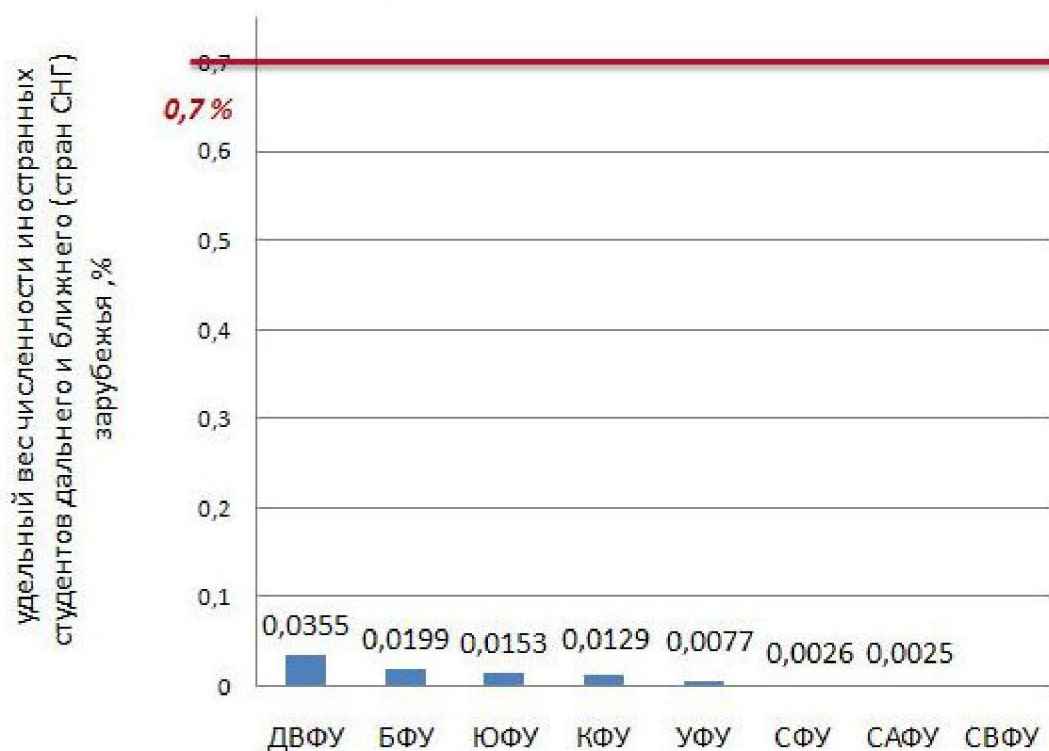
Значения показателя «**Образовательная деятельность: средний балл ЕГЭ студентов, принятых по результатам ЕГЭ на обучение по очной форме по программам подготовки бакалавров и специалистов за счет средств соответствующих бюджетов бюджетной системы Российской Федерации или с оплатой стоимости затрат на обучение физическими и юридическими лицами**» выше порогового у пяти федеральных университетов. Значение ниже порогового у Северного (Арктического) федерального университет им. М. В. Ломоносова, Дальневосточного федерального университет и Северо-Восточного федерального университета им.М.К. Аммосова.

## Образовательная деятельность



Ни один из федеральных университетов не достиг порогового значения показателя «**Международная деятельность: удельный вес численности иностранных студентов, завершивших освоение основных образовательных программ ВПО, в общем выпуске студентов (приведенный контингент)**».

## Международная деятельность



Таким образом (см. табл. «Значение показателей федеральных университетов»):

- Дальневосточный федеральный университет, Северный (Арктический) федеральный университет им.М.В.Ломоносова, Северо-Восточный федеральный университет им. М. К. Аммосова и Уральский федеральный университет имени первого Президента России Б.Н. Ельцина имеют по 3 показателя, значения которых ниже порогового;

- Балтийский федеральный университет имени Иммануила Канта, Казанский (Приволжский) федеральный университет – 2;

- и по одному показателю со значением ниже порогового у 2-х федеральных университетов (Сибирский федеральный университет, Южный федеральный университет);

По результатам мониторинга деятельности вузов, проведенного Министерством образования и науки РФ, все федеральные университеты отнесены к группе эффективных вузов (критерий отнесения к неэффективным вузам – недостижение пороговых значений для пяти или любых четырех показателей из пяти).

В Концепции создания и государственной поддержки развития федеральных университетов, одобренной на заседании межведомственной рабочей группы по приоритетному национальному проекту «Образование» при Совете при Президенте Российской Федерации по реализации приоритетных национальных проектов и демографической политике 22 сентября 2009 года (далее – Концепция ФУ), говорится о том, что «Перечень показателей деятельности федеральных университетов и критериев оценки ее эффективности может быть представлен следующими шестью укрупненными группами показателей, которые должны характеризовать:

- конкурентоспособный на международном рынке уровень образовательного процесса (с подгруппами «успешность выпускников», «качество», «востребованность образовательных услуг работодателем»);

- результативность вклада в кадровое обеспечение программ социально-экономического развития (с подгруппами «объемы подготовки для программ социально-экономического развития», «доступность качественного образования для удаленных территорий» и «вклад в развитие региональной системы профессионального образования»);

- конкурентоспособный на международном рынке уровень исследовательских и технологических работ (с подгруппами «эффективность работ», «качество исследований», «востребованность решений и разработок»);

- результативность вклада исследовательских и технологических работ в обеспечение социально-экономического развития территорий и регионов федерального округа (с подгруппами «объемы прикладных исследований по заказам в рамках программ социально-экономического развития территорий и регионов федерального округа» и «экономическая эффективность внедрения разработок и решений»);

- экономическую устойчивость и потенциал развития организации (с подгруппами «целевой капитал», «собственные средства федерального университета» и «интеллектуальный капитал федерального университета»);

- международное и национальное признание (с подгруппами «деловая репутация», «общественное мнение» и «позиции в рейтингах»).



### ЗНАЧЕНИЕ ПОКАЗАТЕЛЕЙ ФЕДЕРАЛЬНЫХ УНИВЕРСИТЕТОВ

Федеральный университет	Наименование показателя				
	Образовательная деятельность	Научно-исследовательская деятельность	Международная деятельность	Финансово-экономическая деятельность	Инфраструктура
	Содержание показателя				
	средний балл ЕГЭ студентов, принятых по результатам ЕГЭ на обучение по очной форме по программам подготовки бакалавров и специалистов за счет средств соответствующих бюджетов бюджетной системы Российской Федерации или с оплатой стоимости затрат на обучение физическими и юридическими лицами	объем НИОКР в расчете на одного НПР	удельный вес численности иностранных студентов, завершивших освоение основных образовательных программ ВПО, в общем выпуске студентов (приведенный контингент)	доходы вуза из всех источников в расчете на одного НПР	общая площадь учебно-лабораторных зданий в расчете на одного студента (приведенного контингента), имеющихся у вуза на праве собственности и закрепленных за вузом на праве оперативного управления
	Пороговое значение				
	60 баллов	50 тыс.руб.	0,7%	1100 тыс.руб.	11 кв.м.
ЮФУ	66,589	283,949	<b>0,0153</b>	1791,582	12,057
СФУ	60,811	310,312	<b>0,0026</b>	1866,669	13,703
БФУ	62,958	82,87	<b>0,0199</b>	2289,099	<b>7,152</b>
КФУ	66,96	155,459	<b>0,0129</b>	1658,987	<b>8,286</b>
ДВФУ	<b>58,186</b>	129,459	<b>0,0355</b>	1591,812	<b>9,296</b>
УФУ	62,979	117,34	<b>0,0077</b>	<b>982,402</b>	<b>9,108</b>
СВФУ	<b>56,838</b>	169,776	<b>0</b>	2403,619	<b>8,258</b>
САФУ	<b>58,369</b>	61,003	<b>0,0025</b>	2174,298	<b>10,694</b>

Перечень показателей и критериев оценки эффективности деятельности федерального университета является неотъемлемой частью программы развития и сопровождается в ней описанием способов их измерений или расчетов.

Программа развития должна также содержать ограниченный набор целевых показателей (целевых значений показателей эффективности), которые должны быть достигнуты вузами к концу реализации программы развития и/или ее этапов. Значение каждого целевого показателя должно приводиться в динамике по годам реализации для осуществления ежегодного мониторинга хода реализации программ. Персональную ответственность за реализацию программы развития и достижение установленных ежегодных значений целевых индикаторов несет ректор вуза»<sup>2</sup>.

Стало очевидным то, что показатели утвержденные Министерством образования и науки РФ для оценки эффективности деятельности вузов и их филиалов, не характеризуют федеральные университеты с точки зрения укрупненных групп показателей, утвержденных Концепцией ФУ.

К результатам проведенного мониторинга следует относиться максимально внимательно и учесть их для дальнейшего совершенствования работы федеральных государственных образовательных учреждений высшего профессионального образования и их филиалов. А в связи с тем, что в рамках государственной образовательной политики страны создание и развитие сети федеральных университетов рассматривается, как инструмент социально-экономического развития регионов в составе федеральных округов и инновационной экономики России в целом, необходимо глубокое и содержательное обсуждение специфики оценки эффективности деятельности федеральных университетов. Системный подход поможет объективно оценить весь спектр деятельности федеральных университетов и обеспечить дальнейшее их развитие с учетом выявленных проведенным мониторингом резервов роста.

Каждое структурное подразделение СВФУ вносит свой вклад в улучшение показателей университета. Для организации в СВФУ работы по подготовке к мониторинговым мероприятиям учредителя 20 сентября 2012 г. издан приказ «О мониторинге деятельности учебных и научных подразделений СВФУ» за №956-ОД, а 29 декабря 2012 года приказом №1397-ОД утвержден Регламент мониторинга деятельности учебных и научных подразделений СВФУ. Основные даты мониторинга за 2012 год определены в Регламенте: до 16 января с.г. – назначение ответственных за мониторинг от учебных и научных подразделений; до 10 февраля с.г.– заполнение отчетных форм и загрузка данных; до 15 марта с.г. – верификация предоставленных данных и анализ деятельности подразделений.

Уверена, что достойное место СВФУ среди федеральных университетов будет обеспечено слаженной работой всех участников внутреннего мониторинга, их активное участие в работе обеспечит высокие показатели эффективности деятельности и повышение имиджа федерального университета.

*О.А. Сибирякова, начальник Управления аналитики СВФУ*

---

<sup>2</sup> Из приложения к протоколу заседания межведомственной рабочей группы по приоритетному национальному проекту «Образование» при Совете при Президенте Российской Федерации по реализации приоритетных национальных проектов и демографической политике от 29 сентября 2009 г. № АФ-33/03пр